

Výsadba okrasných drevín — časť I. (správne naplánovanie, výber a nákup okrasných drevín)

Pri vstupe do okrasnej záhrady väčšinou každého návštevníka zaujmú v prvom rade stromy, kry, kvitnúce záhony. Prvým dojmom pri vstupe do okrasnej záhrady býva pohľad na samotnú výsadbu, ktorá dáva celej záhrade svojský individuálny ráz a jej jedinečnosť. Aby výsadba mala svoju myšlienku a cieľ, je potrebné kvalitné naplánovanie projektu záhrady. V prvom rade

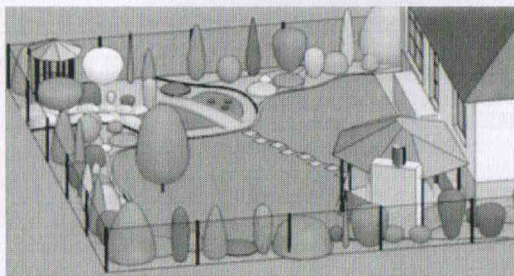
by si každý mal vyjasniť, čo od svojej „novej“ záhrady očakáva. Práve v tomto štádiu je dobré si premyslieť, čo všetko chceme v záhrade mať a správne tieto prvky v novej výsadbe aj z a k o m p o n o v a ť (jazierko, garáž, altánok, detské ihrisko, bazén...).

Ak začíname v záhrade s postupným vysádzaním stromčekov bez plánu výsadby a následne pristavujeme ostatné drobné stavby a záhradné doplnky, je veľmi pravdepodobné, že konečný výsledok môže pôsobiť chaotickým dojmom a tak aj samotný záhradkár ostáva so svojou prácou nespokojný. Tomuto sa dá vyvarovať dôkladným naplánovaním okrasnej záhrady. Je možné, že konečný výsledok, ktorý má záhradkár vysnívaný, môže byť finančne náročnejší a nedá sa zrealizovať jednorázovo. Je však dôležité, aby sa aj pri čiastkových a postupných prácach v záhrade pridržal svojho plánu a neskôr v ňom aj ďalej postupne pokračoval. Takýto konečný efekt, ktorého realizácia môže

trvať aj dlhšie časové obdobie, nestratí svoju myšlienku a jedinečnosť. Pokiaľ si zhotovenie projektu nedá majiteľ záhrady zhotoviť záhradníckej firme, ktorá sa tejto činnosti venuje profesionálne, netreba zabudnúť na niekoľko základných pravidiel pri plánovaní záhrady. Je rozdiel, či sa záhrada navrhuje pri novostavbe, kde sa nachádza prázdny pozemok alebo si záhradkár plánuje napríklad rekonštrukciu záhrady po 30 rokoch. Plánovanie rekonštrukcie je náročnejšie, lebo treba prihliadať na dreviny a zastavané časti

pozemku, ktoré sú súčasťou pôvodnej záhrady a zároveň sa majú zachovať aj v zrekonštruovanej záhrade. Tomu treba prispôsobiť aj nové sadové úpravy a výsadby drevín. Ďalej je potrebné si uvedomiť, že vysadením drevín sa starostlivosť o záhradu nekončí. Pokiaľ nebude mať majiteľ na záhradu čas okrem pokosenia trávniku, treba sa pri plánovaní záhrady vyhnúť drevinám n á r o č n ý m n a starostlivosť, i keď sa mu veľmi páčia. Ak dreviny náročné na starostlivosť n e d o s t a n ú adekvátnu údržbu, bývajú to zvyčajne

„vyhodené“ peniaze, lebo za krátky čas môžu vyschnúť alebo sa inakpoškodiť. Je dobré výsadbu naplánovať tak, aby v každom ročnom období bola majiteľovi na radosť. To znamená, že správnym pomerom stálezelených a kvitnúcich rastlín, solitérnych a vzrastlých stromov, ihličnanov a listnatých stromov dosiahnuť taký efekt, aby od jari do jesene záhrada jednak kvitla a aby v zimnom období neostala „holá a bezfarebná“. V neposlednom rade by sa nemalo nezabúdať na to, že každá drevina a strom má svoje špecifické požiadavky čo sa týka stanovišťa, pôdy, vlahy ale aj údržby. Treba si preto včas zistiť vlastnosti a zloženie pôdy, možnosti zálievky, stanovište na ktorom má byť strom vysadený, vhodnosť zakomponovania daného stromu k ostatným naplánovaným drevinám. Samotné „naštudovanie“ jednotlivých okrasných drevín sa stáva preto dôležitým momentom pred plánovaním záhrady. Nemali by sme stromček vysadiť do predzáhradky len preto, že je malý a pekný, lebo nám z neho môže vyrásť 20 metrový „stromisko“. Pokiaľ sme sa dostali do štádia, že plán záhrady máme skompletizovaný, môžeme pristúpiť k nákupu



okrasných drevín a následne k samotnej realizácii výsadby. Je vhodné aby pred začatím realizácie výsadby boli na pozemku ukončené všetky stavebné práce a terénne úpravy.

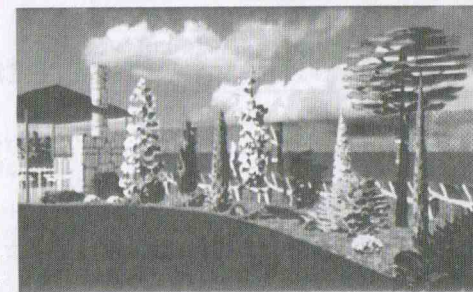
Je veľmi dôležité nepodceniť výber a nákup naplánovaných okrasných drevín. Najlepším riešením je nákup drevín realizovať v záhradnom centre, kde fyzicky vidíme rastliny a máme možnosť včas postrehnúť ich prípadné vady. Z tohto hľadiska je osobný nákup oveľa výhodnejší ako nákup na dobierku. Nevýhodou nákupu cez katalóg býva, že naše parametre kvality a očakávania, nemusia byť totožné s úmyslom alebo štandardom predajcu cez katalóg. Zákazník môže byť sklamaný z kvality zaslanej sadenice alebo takáto rastlina úplne nezodpovedá katalógovému obrázku, ktorý je často vyobrazený v inej veľkosti alebo uvedený len ako ilustračný. Výhodou zásielkového nákupu je ušetrný čas, alebo nákup špeciálnych kultivarov rastlín, ktoré sa bežne nedajú kúpiť. Čo sa týka veľkosti rastlín, tie isté druhy rastlín sa dajú kúpiť v rôznych veľkostiach. Je vhodné, aby všetky stromy a dreviny plánovanej výsadby boli nakúpené v približne pomernej veľkosti. Tak bude aj dojem z vysadenej záhrady prirodzenejší. Je dobré si pred nákupom zistiť cenové relácie a prispôsobiť výber veľkosti rastlín finančnému

rozpočtu, ktorý máme na nákup vyhradený. V záhradnom centre sa môžeme stretnúť s ponukou rôzneho druhu sadového materiálu. Kvalitatívne sú na tom najlepšie rastliny vypestované v kontajnery (v kvetináči). Ich cena býva vyššia oproti voľnokorenným alebo balovým rastlinám, ale riziko neúspešného ujatia sa rastliny po vysadení do voľnej pôdy je menšie. Kontajnerové rastliny sa dajú vysádzať takmer počas celého roka. Kvalitu kontajnerovej rastliny si môžeme predbežne aj sami otestovať pri pozornom výbere v nákupnom centre. Zlým znakom býva keď sa rastlina po miernom potiahnutí veľmi ľahko uvoľní z kvetináča alebo má príliš hrubé korene vyrastajúce z dna kvetináča. Ak sú listy neúmerne poškodené, vyschnuté, napadnuté chorobou alebo škodcom, prípadne nemajú správnu farbu, je lepšie takúto rastlinu nekupovať. Ďalšími znakmi, ktoré poukazujú na nekvalitný materiál býva vyschnutá a popukaná pôda, výrazné zaburinenie, viditeľné vädnutie rastliny. Veľkou výhodou je, že koreňová sústava býva po vytiahnutí z kvetináča

celistvejšia a dobre pripravená na rýchlejšie zakorenenie na novom mieste. Ďalšou výhodou je, že ak nevysádzame kontajnerové rastliny hneď po nákupe, nemusíme mať obavu o ich poškodenie, pokiaľ ich na čas uskladníme na vhodnom mieste a udržujeme ich mierne vlhké. Voľnokoreňová rastlina býva lacnejšia, keďže je priamo vykopaná v škôlke a distribuovaná priamo do predajne. Tam je dočasne uskladnená vo vlhkej rašelinovej zmesi. Vhodné obdobie pre výsadbu takýchto rastlín (najčastejšie sú to ovocné dreviny alebo listnaté kry) býva skoré jarné obdobie marec - apríl alebo jesenné obdobie koncom októbra a v priebehu novembra. Pri výbere je potrebné dať pozor na to aby sa nevyberali rastliny, ktoré majú vyschnutý koreň, scvrknuté alebo inak poškodené výhonky. Mnohokrát sú tieto rastliny distribuované tesne pred alebo po vegetácii, teda ťažšie sa dá rozoznať kvalita rastliny (pri listnatých rastlinách bývajú konáre bez listov). Treba si dať pozor hlavne

na to, aby rastliny neboli vymrznuté, prípadne vyschnuté. Netreba zabúdať, že tieto rastliny je potrebné hneď po nákupe vysadiť, najlepšie do vopred pripravených jám. Rastliny a stromy predávané s koreňovým balom, najčastejšie väčšie ihličnany, tuje ale i vzrastlé stromy sú

vykopené zo svojho pôvodného miesta, pričom pôda okolo koreňov by mala zostať neporušená a obalená jutovou vrecovinou alebo umelou sieťovinou. Tým je zabránené rozpadu pôdy okolo koreňov. Pri nákupe takýchto rastlín si musíme najprv všimnúť, či koreňový bal je primerane veľký a pevný, prípadne či nie je vyschnutý alebo zle uskladnený. Pokiaľ je takáto rastlina správne vykopaná a kvalitne uskladnená, je vysoký predpoklad jej úspešného ujatia sa. Ak sa po nákupe balové rastliny hneď nevysádzajú, je nutné ich správne uskladniť, najlepšie do vykopanej ryhy s následným zasypávaním koreňového balu omocou. Neodporúča sa však rastliny takýmto spôsobom skladovať dlhšie ako niekoľko dní, hlavne, keď sa výsadba realizuje v letných mesiacoch. Posledným krokom po nákupe rastlín je ich šetrný prenos na miesto výsadby. Nie je vhodné rastliny ohýbať, stláčať alebo ukladať na seba.



V teplom období je dôležité počas transportu zabezpečiť primerané vetranie, aby sa rastliny v aute „neovarili“. Je dobré, keď pri nákupe drevín sami urobíme všetko preto, aby sme kúpili len kvalitný materiál, nakoľko reklamácie bývajú neraz problematické, lebo sa jedná o živý materiál. Z hľadiska záruky je výhodné, ak výsadbu realizuje záhradnícka firma, ktorá je zodpovedná za kvalitu materiálu a mala by poskytovať adekvátnu záruku na všetok vysadený materiál. Na prvý pohľad sa môže zdať že príprave, plánovaniu záhrady a samotnému výberu okrasných drevín sa venovalo priveľa času, ale je dobré si uvedomiť, že okrasná záhrada je svojím spôsobom „stavba“ budovaná na dlhé obdobie.

Vhodne navrhnutá záhrada a kvalitný sadbový materiál dáva dobrý predpoklad, že vybudovaná záhrada bude mať dlhú životnosť a svojmu majiteľovi bude prinášať radosť radosť v každom ročnom období. V budúcom čísle Spravodajca si priblížime problematiku samotnej výsadby konkrétnych druhov rastlín, ich ošetrovanie počas celého roka, a spomenieme najčastejšie problémy vyskytujúce sa pri pestovaní okrasných drevín, krov a stromov.

Mgr. Juraj Brezniak, Proeko
www.proeko-zahrady.sk